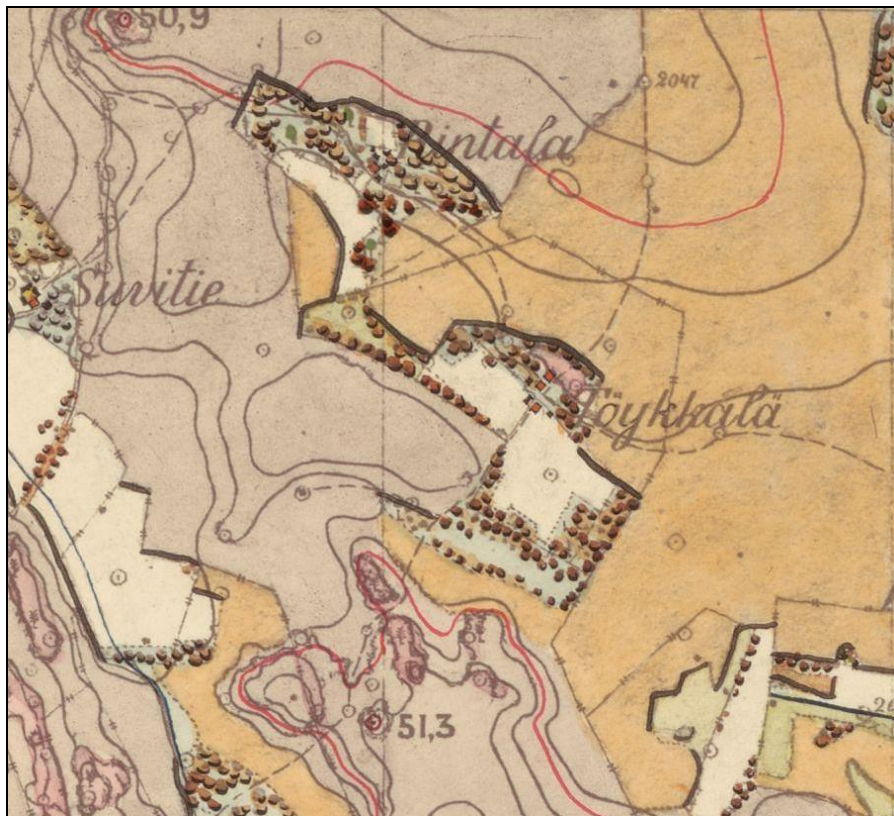


**Loimaa
Alastaro
tuulivoimapuiston
suunnitelma-alueen
muinaisjäännösinventointi
2014**



Ville Laakso



Tilaja: Eolus Vind AB /Auria Wind Oy

Sisältö

Perustiedot	2
Yleiskartta	3
Inventointi	3
Tulos	7
Lähteet	7
Havainnot	8
1) Loimaa Lampisuo	8
2) Loimaa Rintala	9
3) Loimaa Töykkälä	11
4) Loimaa Vesikallio	12
5) Loimaa Vesikallio 2	12

Kansikuva: Ote Senaatin kartasta v. 1883 Hankealueen lounaiskulma on Rintalan ja Töykkälän kohdalla.

Perustiedot

Alue: Loimaan Alastaron tuulivoimapuiston suunnitelma-alue, Alastaron kirkolta noin 6 km koilliseen.

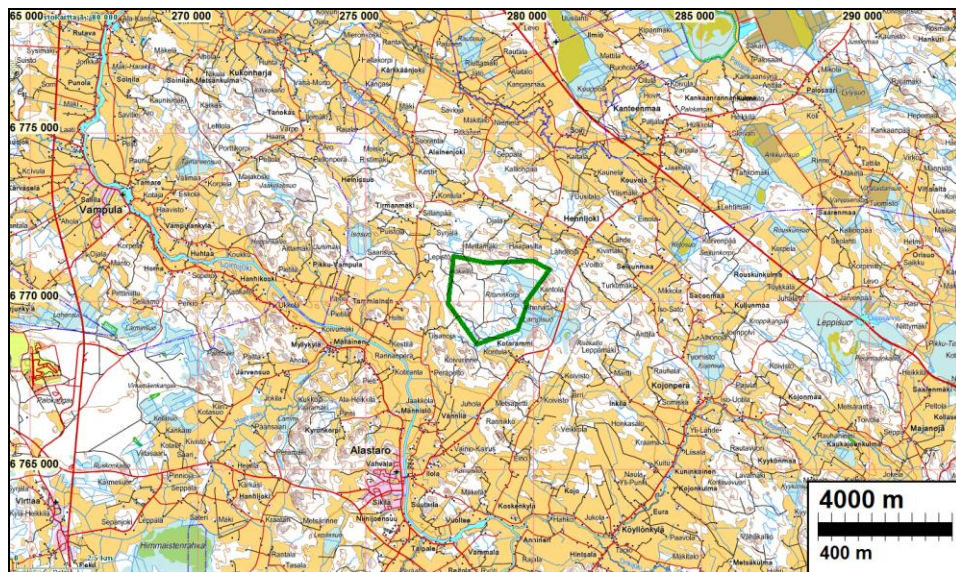
Tarkoitus: Selvittää sijaitseeko tuulivoimapuiston suunnitelma-alueella kiinteitä muinaisjäännöksiä.

Työaika: 28.7–5.8.2014

Kustantaja: Eolus Vind AB/ Auria Wind Oy.

Tekijät: Mikroliitti Oy, Ville Laakso.

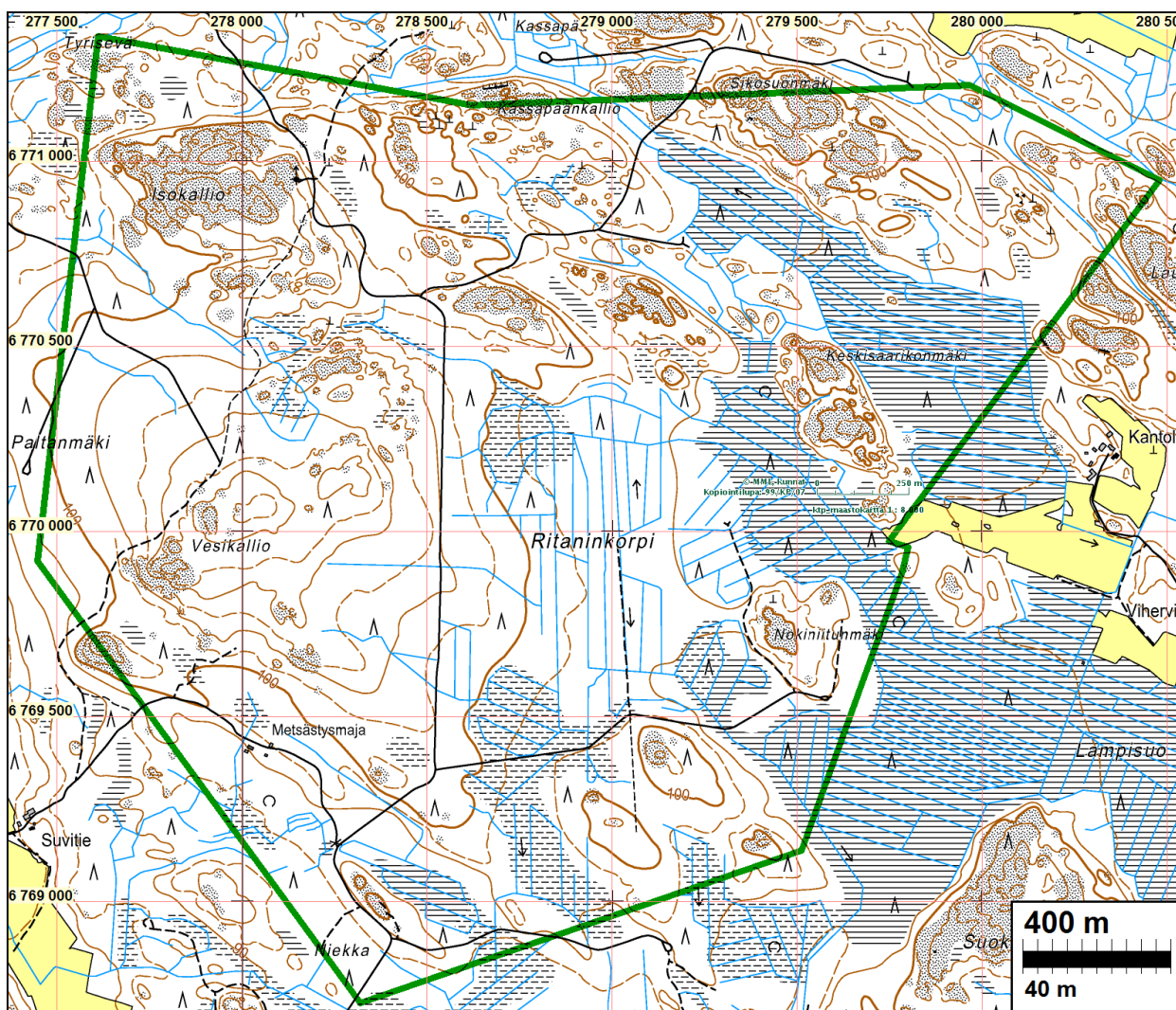
Tulokset: Tuulivoimapuiston suunnitelma-alueelta eli inventointialueelta ei tunnettu ennestään kiinteitä muinaisjäännöksiä. Muinaisjäänösinventoinnissa ei havaittu kiinteitä muinaisjäännöksiä inventointialueella. Muinaisjäänösinventoinnissa havaittiin historiallisen ajan jäännöksiä, joiden ei katsota olevan kiinteitä muinaisjäännöksiä.



Inventointialueen rajaus on vihreällä.

Selityksiä: Koordinaatit, kartat ovat ETRS-TM35FIN koordinaatistossa. Kartta ovat Maanmittauslaitoksen maastotietokannasta kesällä 2014, ellei toisin mainittu. Valokuvia ei ole talletettu mihinkään viralliseen arkistoon, eikä niillä ole mitään kokoelmatunnusta. Valokuvat digitaalisia ja ne ovat tallessa Mikroliitti Oy:n serverillä

Yleiskartta



Inventointialueen rajaus on vihreällä.

Inventointi

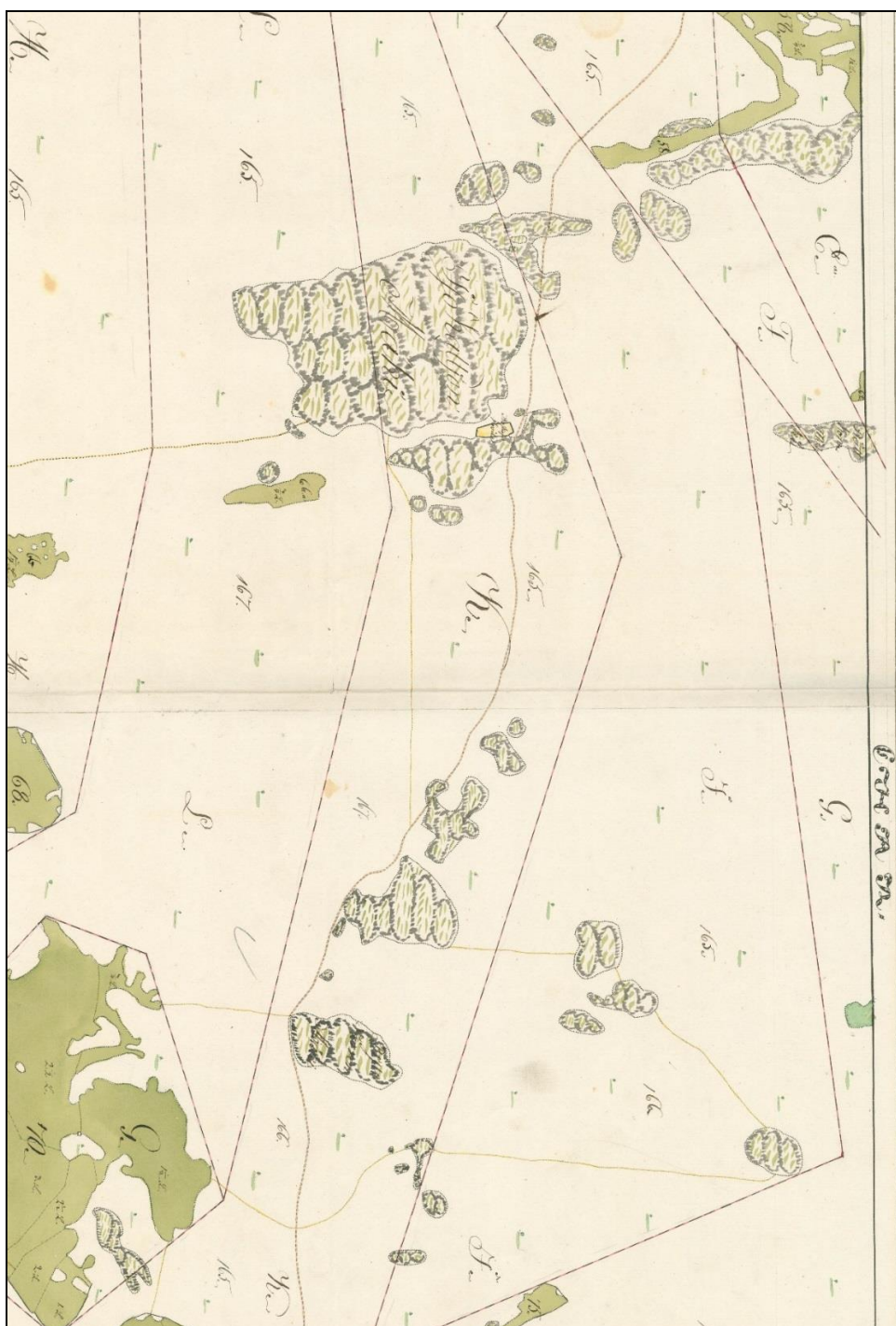
Loimaan Alastaroon on vireillä tuulivoimapuistohanke. Eolus Vind AB/Auria Wind Oy tilasi tuulivoimapuiston suunnitelma-alueen muinaisjäänösinventoinnin Mikroliitti Oy:ltä. Ville Laakso teki muinaisjäänösinventoinnin maastotyöt 28.7–5.8.2014 työn kannalta hyvien olosuhteiden vallitessa.

Maastotöiden valmisteluvaiheessa perehdyttiin hankealueen luonnon- ja asutushistoriaan. Aiemmin tunnettuja muinaisjäänöskohteita ei alueella ollut, eikä aikaisemmissa muinaisjäänösinventoinneissa alueeseen tietyvästi ole juuri kiinnitetty huomiota (vuosien 1999–2000 maastotöissä tarkastettiin alla mainittuun Daniel Wirzeniuksen 1700-luvun tiluskarttaan merkitty *Ristivarrenmäki*, joka on osin hankealueella, sen länsireunalla).

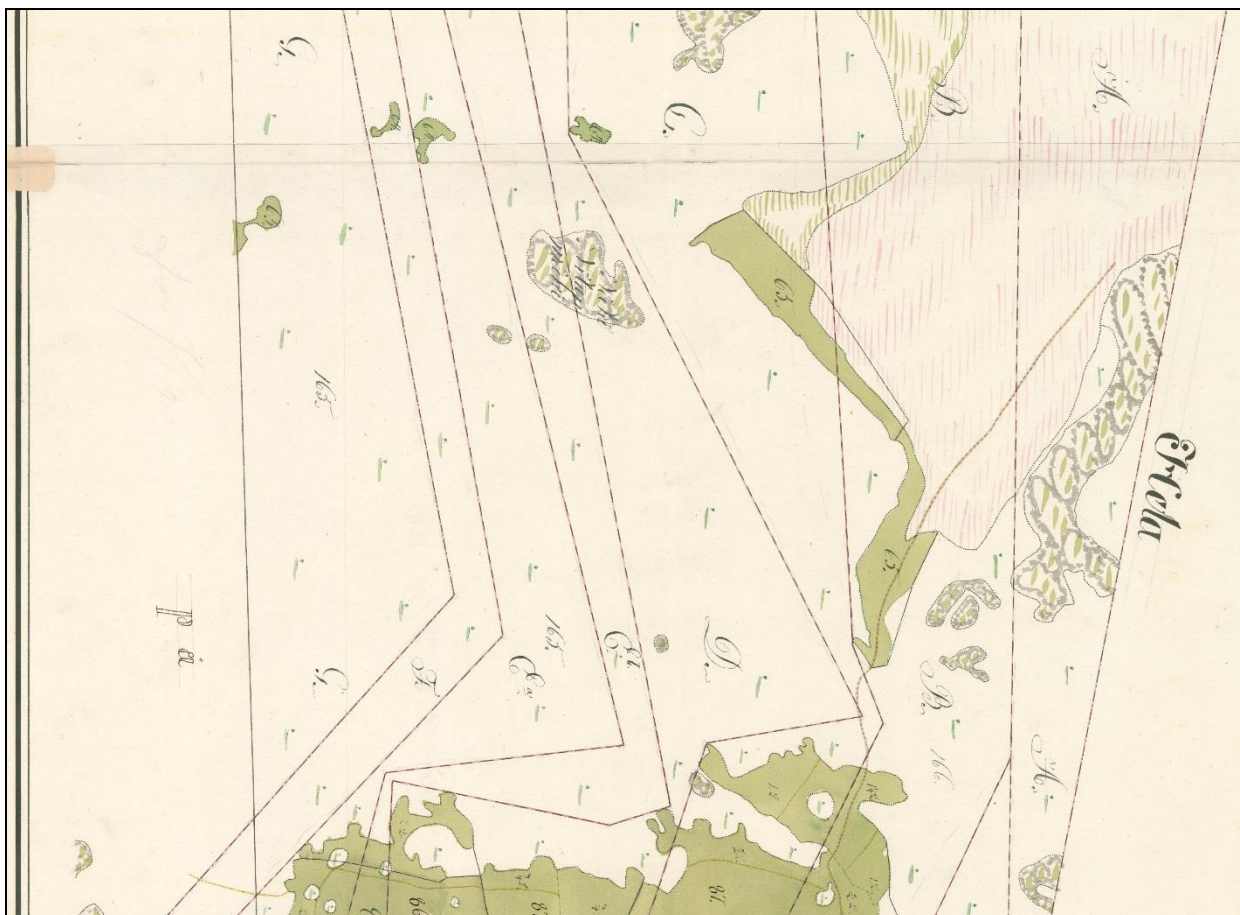
Lähistön tunnettu asutus on koko esihistoriallisen ja historiallisen ajan keskittynyt vesistöjen varsille. Loimijoki- ja Hennijokilaaksojen lisäksi tämä tarkoittaa kahta Loimijokilaaksosta tunnistettua muinaisjärveä, joita erityisesti kivikautinen asutus näyttää suosineen (ks. Laakso 1999–2000:7).

Historiallisen ajan asutuksen näkökulmasta hankealue sijoittuu Alastaron entisen kunnan Vännilän ja Ilolan maakirjakylien alueelle, edellä mainittujen jokilaaksojen välillä olevaan sisämaahan. Myös lähimmälle tunnetulle muinaisjärvelle on matkaa muutamia kilometrejä.

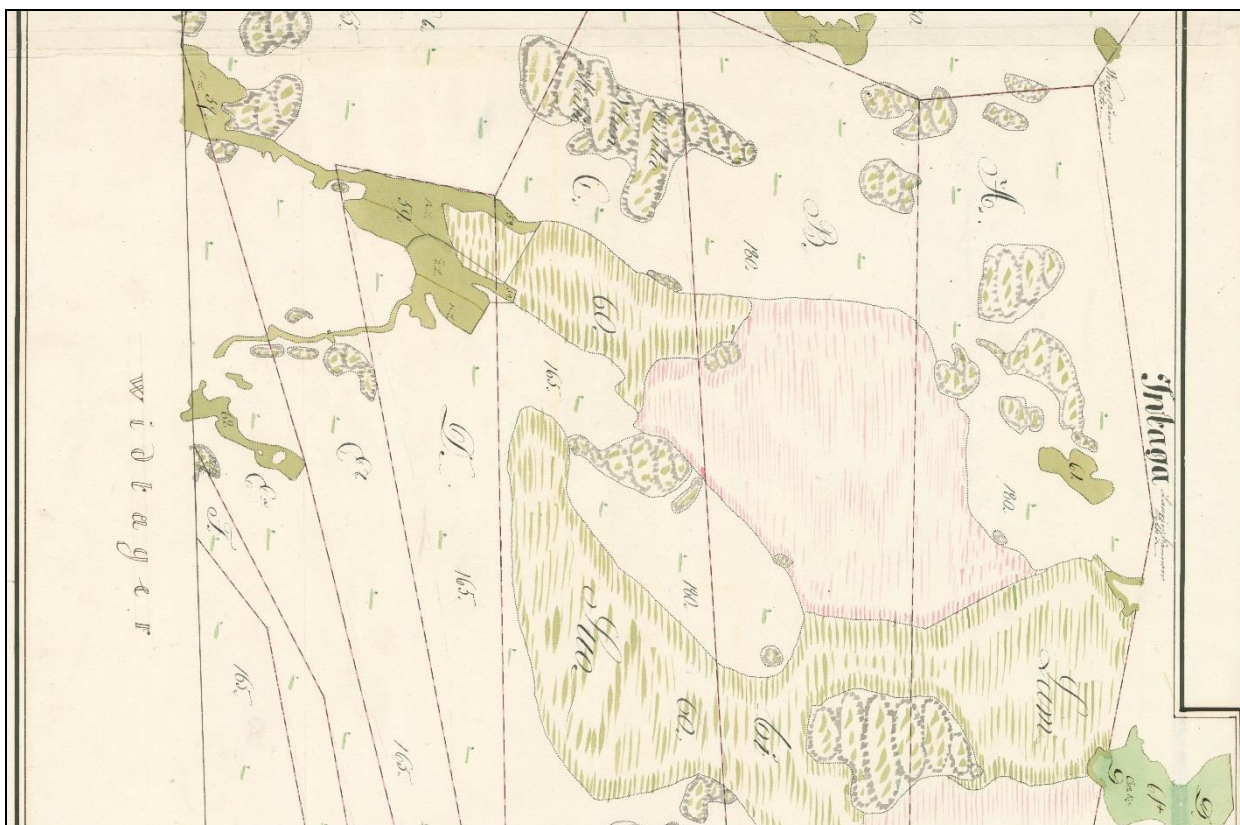
Rautakauden ja historiallisen ajan osalta tutkimusalue oli ennen maastotöitä arvioitavissa hyvin harvaan asutuksi tai todennäköisemmin kokonaan asumattomaksi – kuten se on edelleen. Tutkimusalueelle ei ole merkitty lainkaan asutusta vanhimpiin käytävissä oleviin karttoihin 1700-luvulla tai 1800-luvun alussa (ks. Wirzenius 1782–1792; Harju & Lappalainen 2010:148; Harju 2012:115b; 1600-luvun suurimittakaavaisia karttoja, esim. maakirjakarttoja, alueelta ei ole laadittu/säilynyt).



Hankealueen länsiosa 1700-luvun lopun tiluskartassa (Wirzenius 1782–1792). Keskellä ylhäällä Isokallio(nmäki).

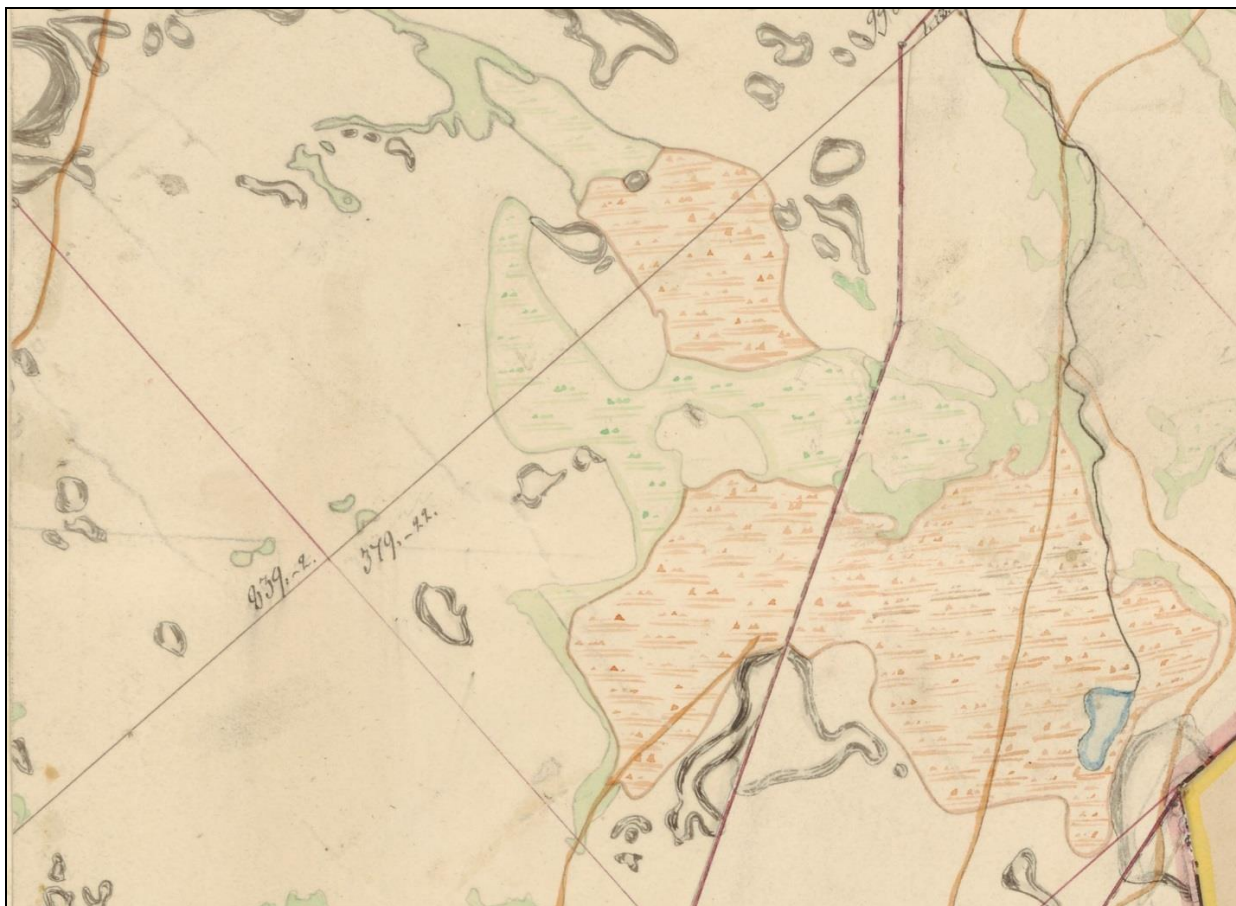


Hankealueen kaakkoisosa 1700-luvun lopun tiluskartassa (Wirzenius 1782–1792). Keskellä ylhäällä Nokiniitunmäki, oikealla ylhäällä punertavalla värillä merkittyä Lampisuota.



Hankealueen koillisosa 1700-luvun lopun tiluskartassa (Wirzenius 1782–1792). Oikealla alhaalla Lampisuon pohjoisosia.

Kaikesta päätellen alue on vielä 1800-luvun keskivaiheilla ollut kokonaan asumatonta, sillä rakennuksia tai pihapiirejä ei sinne ole merkitty 1800-luvun puolivälin suurimittakaavaisiin pitäjänkarttoihin (Pitäjänkartta 1840, kuva alla). Maastotöitä valmisteltaessa todettiin kartta-aineiston perusteella, että paikalla on ollut lyhytaikaista asutusta (kaksi ilmeistä torppaa) 1800-luvun jälki- ja 1900-luvun alkupuolella; nämä tarkastettiin ja on kuvattu tarkemmin jäljempänä kohdekuva-uksissa (kohteet Loimaa Rintala ja Loimaa Töykkälä).



Inventointialuetta 1840-luvun puolivälin pitäjänkarttalehdellä Alastaro 2111 09 + 08. Oikealla alhaalla punertavalla merkitty laaja Lampisuo; sen länsiosassa erottuu pieni Lampijärvi. Koko hankealue on asumatonta metsämaata.

Kirjallisia tai muita viitteitä myöskään muista kuin suoranaisesti asutukseen liittyvistä historiallisen ajan muinaisjännöksistä (esim. myllyt, merkittävät kulkureitit, sotahistorialliset kohteet) ei tutkimusalueelta ennen maastotöitä ollut (ks. esim. Laakso 1986:248–255).

Inventointia valmisteltaessa tutkittiin hankealueelta myös Maanmittauslaitoksen laserkeilausaineisto ja siitä laadittu maastomalli; muinaisjännöksiin viittaavia havaintoja ei siitä tehty.

Inventoinnin maastotyöt tehtiin kolmena pitkäköenä työpäivänä hyvien havainto-olojen vallitessa. Työssä käytettiin vakiintuneita arkeologien inventoinnin menetelmiä. Alueet tarkastettiin kattavasti silmämääräisesti kaikilta niiltä osin, joissa arvioitiin olevan mahdollisuuksia eri-ikäisille ja -tyypisille muinaisjännöksille.

Aiemmin todetun muinaisjärvipotentiaalın vuoksi huomiota kiinnitettiin myös Lampisuon reunamiin, mutta minkäänlaisia viitteitä siitä, että nykyinen suo olisi joskus ollut järvenä, ei havaittu. Suuret osat hankealueesta ovat suota, avokalliota tai epätasaista moreenimaata – kaikki esihis-

toriallisen asutuksen näkökulmasta keskimäärin epäotollisia. Avokallioalueet tarkastettiin järjestelmällisesti röykkiöiden varalta. Erityispiirteettömiä metsäalueita käytiin läpi otoksen omaisesti.

Potentiaalisia maastonkohtia prospektoitiin maaperäkairalla ja erityisesti esihistoriallisten kohteiden (esim. pyyntikulttuurien asuinpaikkojen) kannalta potentiaalisiksi arvioituille kohdille kaivettiin koekuoppia.

Kohdehavainnot kartoitettiin Garmin Montana 600 GPS-paikantimella ja dokumentoitiin sanallisesti sekä valokuvaamalla.

Tulos

Loimaan Alastaron tuulivoimapuiston suunnitelma-alueen muinaisjäännösinventoinnissa kiinteiksi muinaisjäännöksiksi luokiteltavia kohteita ei todettu.

Alla tarkemmin kuvatut viisi kohdetta liittyvät myöhäisen historiallisen ajan asutukseen tai muuhun maankäyttöön, eikä niitä tule huonon säilyneisyyden tai muiden syiden vuoksi katsoa kiinteiksi muinaisjäännöksiksi. Ne on katsottu aiheelliseksi raportoida, koska ne edustavat kohde-tyyppejä, jotka saattavat joissain tapauksissa sekoittua muinaisjäännöksiin – niistä voi esimerkiksi tulla yleisöilmoituksia. Näillä kohteilla ei ole vaikutusta tuulipuistohankkeeseen.

Ylipäättään alueen jossain määrin muinaisjäännöksille potentiaalisiksi arvioitavissa olevat maastonkohdat pyrittiin havaitsemaan ja tarkastamaan. Laserkeilausaineisto ei tuonut esiin esim. terva- ja hiilihautoja, jotka periaatteessa voisivat olla se muinaisjäännöstyyppi joita alueella ehkä voisi sijaita. Alueen muinaisjäännöspotentiaali on sekä teoriassa että nyt myös käytännössä havaittuna vähäinen.

25.9.2014

Ville Laakso

Lähteet

(1900-luvun painetut kartat kuvattu tekstissä)

Harju, Erkki-Sakari (toim.) 2012: Kuninkaan kartasto Etelä-Suomesta 1776–1805. *Suomalaisen Kirjallisuuden Seuran Toimituksia 1373*. Saarijärvi.

Harju, Erkki-Sakari & Lappalainen, Jussi T. (toim.) 2010: Kuninkaan tiekartasto Suomesta 1790. *Suomalaisen Kirjallisuuden Seuran Toimituksia 1296*. Riika.

Laakso, Veikko 1986: *Suur-Loimaan historia I. Esihistorialliselta ajalta vuoteen 1721*. Loimaa.

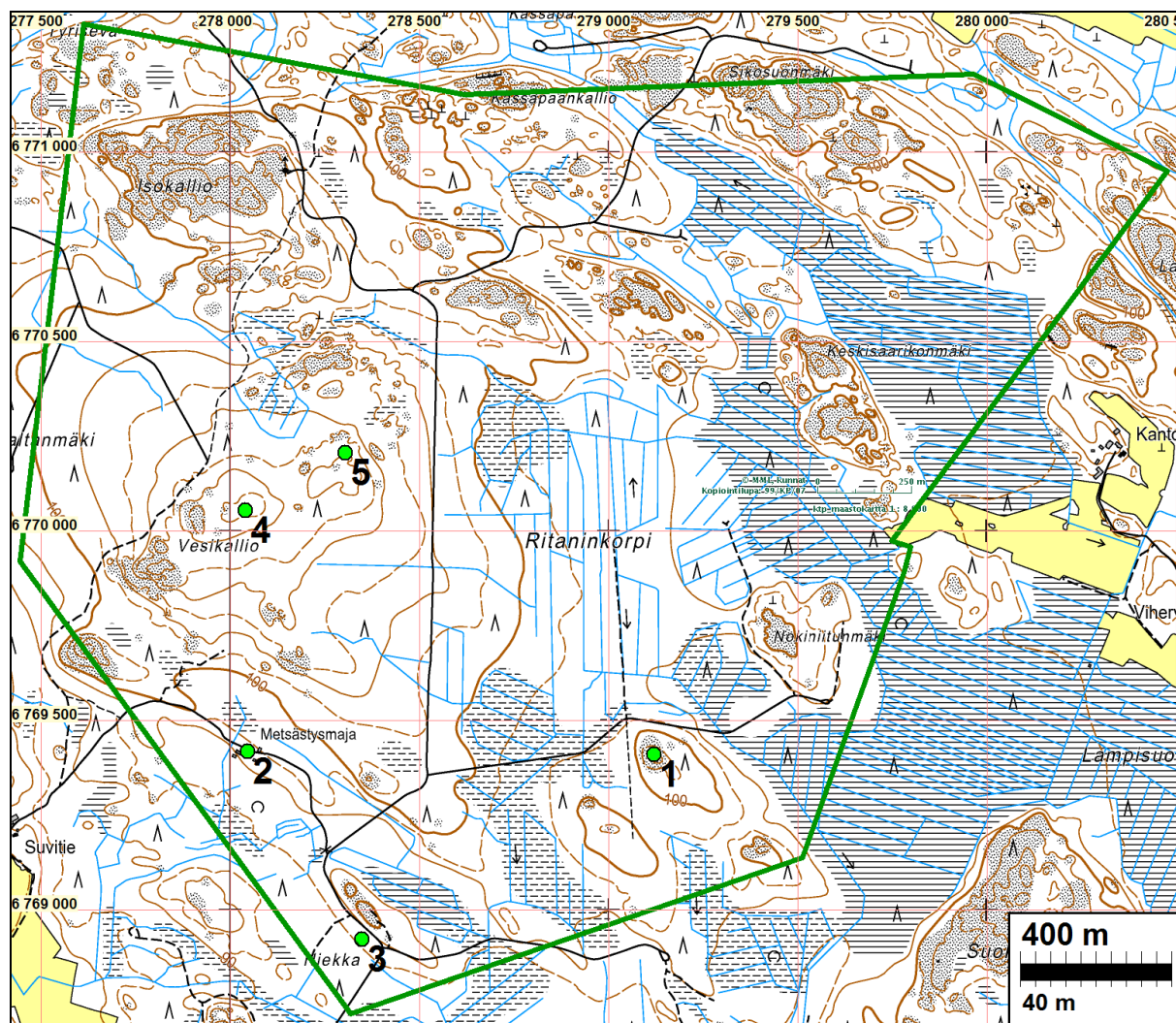
Laakso, Ville 1999–2000: *Alastaron muinaisjäännösinventointi 1999–2000*. Painamaton tutkimusraportti Turun museokeskuksen arkistossa.

Pitäjänpitääntä 1840: *Karttalehti Alastaro 2111 09 + 08*. Pitäjänkartasto, Maanmittaushallituksen historiallinen kartta-arkisto, Kansallisarkisto.

Senaatin kartta 1883: *Karttalehti XVI 19*. Senaatin kartasto, Maanmittaushallituksen historiallinen kartta-arkisto, Kansallisarkisto, Helsinki.

Wirzenius, Daniel 1782–1792: *Chartan öfver Hennijoki, Wännilä och Ilola Byars Ägor uti Biörneborgs Län Öfre Satagunda Nedredels Härad och Loimijoki Sokn*. Alastaro A3:5/1–8 Ilola, Maanmittaushallituksen uudistusarkisto, Kansallisarkisto.

Havainnot



Havainnot merkitty vihreillä pisteillä ja numeroin.

1) Loimaa Lampisuo

Tyyppi: Rajamerkki
Ajoitus: 1800–1900-luvut

Koordin: N 6769411 E 279120

Kohde laajan Lampisuon länsipuolisella mäellä, laakeahkolla avokalliolla, kalliopohjalla. Ympäristössä kasvaa harvaa männikköä.

Kohde tarkastettiin 28.7.2014. Paikalla on suorakaiteen muotoinen matala kivilatomus, jonka laajuus on 1 x 0,8 m ja korkeus 0,2 m. Rakenteessa on pääasiassa vain yksi kiverros. Kivet

ovat särmikkäitä ja halkaisijaltaan kokoluokkaa 10–30 cm. Kaksi metriä latomuksesta kaakkoon on samalla kalliopohjalla epäyhtenäistä kivikkoa noin yhden metrin laajuisella alalla. Kivikossa on vain yksi kivikerros. Kyseessä lienee hajotettu rakenne, joka liittyy em. latomukseen.

Rakenteiden kohdalla kulkee tilusraja, johon ainakin ehjempi latomus erittäin todennäköisesti liittyy – epämääräinen kivikko on rajalinjan suunnassa ja liittyyne samoin siihen. Kohdetta on pidettävä käytössä olevaan tilusrajaan liittyvänä merkinä, joten kyseessä ei ole kiinteä muinaisjäännös.



Kivilatomus etelästä.

2) Loimaa Rintala

Tyyppi: Asuinpaikka (torpanpaikka)
Ajoitus: Historiallinen aika (1800–1900-luvut)

Koordin: N 6769419 E 278047 (nykyisen pihapiirin keskeltä)

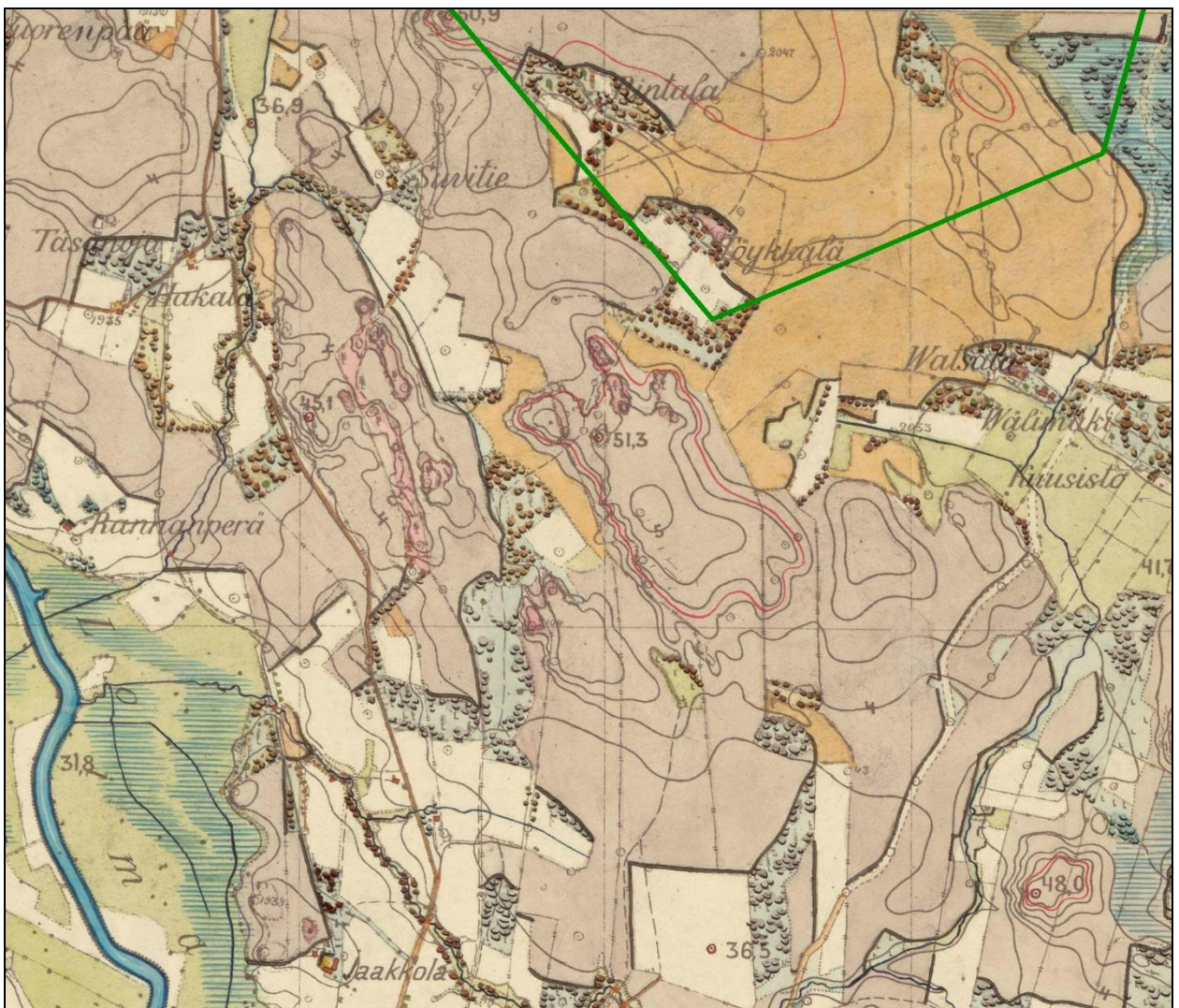
Vuonna 1883 laaditun ns. Senaatin kartan perusteella paikalla on sijainnut Rintala-niminen asutus (mitä ilmeisimmin torppa; Senaatin kartta 1883). Torppa on merkitty edelleen vuoden 1905 kihlakuntakarttaan (yleiskartta 33:- - 6, Yleiskartat, Kansallisarkisto, Helsinki). Sitä ei ole vielä 1840-luvun pitäjänkartassa (Pitäjänkartta 1840), eikä enää vuonna 1927 painetussa taloudellisessa kartassa (1:100 000 karttalehti III:4 Loimaa).

Kohde tarkastettiin 5.8.2014. Inventoinnissa todettiin, että nykyisin paikalla sijaitsee metsästysmaja ja sen pihapiiri. Alue on erittäin voimallisesti muokattua (viisi rakennusta, tasattu pihamaa, pysäköintipaikka, ampumarata). Tasamaalla olevan pihapiirin ulkopuolella kasvaa vaihtelevan ikäistä kuusi- ja sekametsää.

Ympäristöä tarkastettiin silmämääräisesti varsin perusteellisesti; mitään säilyneeseen 1800-luvun tai sitä vanhempaan asutukseen viittaavaa ei havaittu. Vanhan asutuksen jäännökset ovat tuhoutuneet maankäytössä todennäköisesti kokonaan. Kohde ei ole luokiteltavissa kiinteäksi muinaisjäännökseksi.



Metsästysmajan pihapiiriä idästä. Ampumarata vasemmalla.



Ote vuoden 1883 ns. Senaatin kartasta (karttalehti XVI 19). Oikealla ylhäällä on Rintalan pihapiiri, sen alla Töykkälä (ks. kohdetta alla). Suunnitelma-alueen rajaus on vihreällä.

3) Loimaa Töykkälä

Tyyppi: Asuinpaikka (torpanpaikka)
Ajoitus: Historiallinen aika (1800–1900-luvut)

Vuonna 1883 laaditun ns. Senaatin kartan perusteella paikalla on sijainnut Töykkälä-niminen asutus (mitä ilmeisimmin torppa; Senaatin kartta 1883). Karttaan on kuvattu ainakin kolme rakennusta. Torppa on merkitty vielä vuoden 1905 kihlakuntakarttaan (yleiskartta 33:- - 6, Yleiskartat, Kansallisarkisto, Helsinki). 1840-luvun pitäjänkartassa (Pitäjänkartta 1840) ei paikalle ole vielä asutusta merkitty, eikä sellaista ole enää vuonna 1927 painetussa taloudellisessa kartassa (1:100 000 karttalehti III:4 Loimaa). Nykyisin alueella ei ole rakennuksia, mutta vielä vuonna 1963 painettuun peruskarttaan (karttalehti 2111 09) on kohtaan N 6768986 E 278335 merkitty yksi lämmittämätön rakennus.

Kohde tarkastettiin 5.8.2014. Havainto-olot olivat pusikkoisuuden takia osassa aluetta huonot, mutta aluetta tarkastettiin perusteellisesti ja laajasti. Alue on kokonaan metsittynyt ja sen halki kulkee luode–kaakko-suuntainen tie, joka on em. kartan perusteella ollut olemassa jo 1880-luvulla. Tietä on suhteellisen hiljattain (ilmeisesti 1900-luvun lopulla) levennetty, ja sen molemmin puolin on useiden metrien leveydellä tässä yhteydessä syntyneitä kiven- ja maansekaisia kasoja. Vuoden 1883 karttaan merkityistä rakennuksista ainakin kaksi on sijainnut aivan silloisen tieuran vieressä, joten niiden jäännösten voidaan olettaa tuhoutuneen viimeistään tietä levennettäessä.

Sekametsää kasvavassa loivassa lounaisrinteessä, kohdassa N 6768921 E 278350, todettiin vaatimaton, 1,5 x 1,5 metrin laajuinen ja 0,4 m korkea kivirakenne, jonka keskiosa on reunoja matalampi. Rakenteen pohjakaava on neliön muotoinen; kivet ovat särmikkäitä ja vaihtelevan kokoisia. Kivien väliin tehdyssä kairanpistossa todettiin tummaa sekoittunutta maata. Kyseessä on todennäköisesti tulisijan jäännös. Ympäristössä ei havaittu muita rakenteita, esimerkiksi kivi-jalkaa. Paikka on epätasainen ja melko kivikkoinen, eikä vaikuta vanhalta pihapiiriltä. Rakenne kuitenkin epäilemättä liittyy 1800-luvun jälkipuolen/1900-luvun alkupuolen asutukseen.



Ilmeinen tulisija on maaperäkairan kohdalla.

Kohdassa N 6768963 E 278298 on runsaasti nokkosta kasvava tasalakinen kumpare, laajuudeltaan noin 15 x 20 m. Paikkaa tutkittiin maaperäkairalla ja siinä todettiin paikoin tummaa maata. Paikoin maa oli puhdasta savea – mahdollisesti kumpareen aluetta on jossain vaiheessa

muokattu koneellisesti ja osa maasta voi olla myös muualta tuotua. Minkäänlaisia rakenteita ei paikalla havaittu, eikä tätäkään kohtaa voi pitää selkeänä entisen rakennuksen sijaintipaikkana.

Kumpareen ja em. kivirakenteen välissä on ainakin neljä lyhyttä, matalaa ja ilmeisen vanhaa rinteen suuntaista ojaa. Tästä lounaaseen on laajalla alalla entistä peltoa, joka on merkitty peloksi vielä vuoden 1963 em. peruskarttaan, mutta kasvoi nyt järeähköä kuusikkoa.

Kohde on nuori eikä kovinkaan hyvin säilynyt (nykyisessä kunnossa ei erityisen edustava), joten sitä ei ole syytä pitää kiinteänä muinaisjäännöksenä.

4) Loimaa Vesikallio

Tyyppi: Maanottokuoppia
Ajoitus: Historiallinen aika (1800–1900-luvut?)

Koordin: N 6770055 E 278041

Kohde tarkastettiin 5.8.2014. Vesikallio-nimisen laajan mäkialueen korkeimmalla kohdalla todettiin sekametsässä neljä pientä, epämääräisen muotoista, metsittynyttä ja ilmeisen vanhaa maanottokuoppaa. Kuopat ovat 15 x 30 metrin alalla ja niiden syvyys on 1–2 metriä. Yhden pohjalle on kasattu kiviä. Kohde ei ole luokiteltavissa kiinteäksi muinaisjäännökseksi.



Loimaa Vesikallio. Maanottokuoppia.

5) Loimaa Vesikallio 2

Tyyppi: Maanottokuoppia
Ajoitus: Historiallinen aika (1800–1900-luvut?)

Koordin: N 6770207 E 278306 (kohteen keskeltä)

Kohde tarkastettiin 5.8.2014. Vesikallio-nimisen laajan mäkialueen koillisosassa, harjanteen laella, mäntyvaltaisessa sekametsässä, todettiin ainakin 150 x 150 metrin alalla kymmeniä epämääräisen muotoisia maanottokuoppia. Kuoppien syvyys on 0,5–1,5 m. Niitä on käytännössä koko mäen laen alueella siten, että paikoin suurin osa maa-aineksesta on kaivettu pois.

Maanoton jäljiltä on jäänyt paikalle erittäin runsaasti pyöreitä kiviä, joista osa on laajahkoissa röykkiömäisissä kasoissa. Maaperä paikalla on kivistä hiekkamoreenia.

Kuoppien reunat ovat täysin turvettuneet ja alue kasvoi vankkaa puustoa – kuopat ovat kohtuullisen vanhoja. Kohde ei ole luokiteltavissa kiinteäksi muinaisjännökseksi.



Maanottokuoppia.

Liite: Inventoinnissa tarkastetut alueet

Koko tutkimusalue tutkittiin ja arvioitiin kokonaisuudessaan eri menetelmin. Tarkemmin maastossa tarkastettiin kartalla sinisellä korostuksella esitettyjä alueita. Kyseessä on pääpiirteittäinen ja yleistetty esitys – katseen ulottuvaisuutta ja ajankäyttöä eri maastonkohdissa kartta ei kerro.

